

# Montagehinweis

Sockelleisten B62-13-BE11-RF-PB

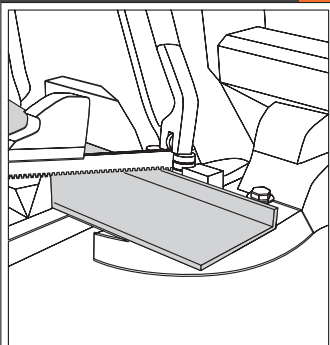
Unterputz ► Bodeneinlage

# ALU-PLAN®

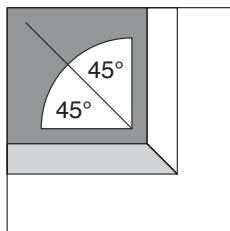
SEITE 1 / 2

## ZUSCHNITT

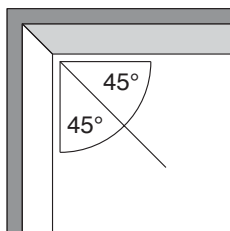
1



Alle Profilzuschnitte sind stets von der Sichtseite mit einer dafür geeigneten Metallbandsäge herzustellen. Nach dem Zuschchnitt sind alle Kanten sauber zu entgraten.



**Alle Außenecken** sind auf Gehrung zu schneiden.



**Alle Innenecken** sind auf Gehrung zu schneiden.

Achtung dieser Montagehinweis ist nur für Unterputz-Sockelleisten B62-13-BE11-RF-PB

Bitte beachten Sie die gesonderten Montagehinweise des gleichen Sockelleisten-Typs für:

- Unterputz mit Holz- / Lamineinlage
- Unterschnitten mit Bodeneinlage
- Unterschnitten mit Holz- / Lamineinlage



**Alle Montagearbeiten sind ausschließlich nur durch geschulte Fachmonteure auszuführen. Bitte lesen Sie sich vor Beginn aller Arbeiten diesen Montagehinweis sorgfältig durch. Die Montage der Sockelleisten muss äußerst präzise erfolgen.**

**Alle Angaben in diesem Montagehinweis sind ohne Gewähr auf ihre Richtigkeit und Vollständigkeit. Der Autor übernimmt keinerlei Haftung für eventuelle Schäden. Die Anwendung erfolgt auf eigene Gefahr.**

**Vor Montage der Sockelleistenprofile müssen alle erforderlichen Vorleistungen wie Wand- und Deckendurchbrüche für Sanitär, Elektroanschlüsse, Fenster, Tüzzargen abgeschlossen sein.**

Einbaudetails hinsichtlich des Estrichs und der Oberbodenbeläge, wie auch ausbauchende Wände und höher liegende „Unterputz-Verteilerdosen“ sollten in jedem Fall vor Beginn der Montage mit der Bauleitung festgelegt werden. Alle Abweichungen vor und während der Montage sind unverzüglich der Bauleitung zu melden.

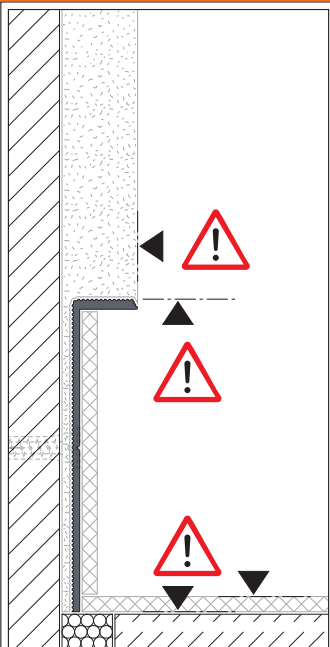
Erfolgt die Montage bei sehr niedrigen Temperaturen, so ist bei der Verlegung der Profile auf entsprechende Dehnungsfugen zu achten.

Die Wärmeausdehnung bei einer Profilbaulänge von 4 laufenden Metern entspricht 1 mm bei Veränderung der Raumtemperatur von je 10° C.

Achten Sie darauf vor Beginn der Arbeiten die Profilmenge ausreichend zu bemessen.

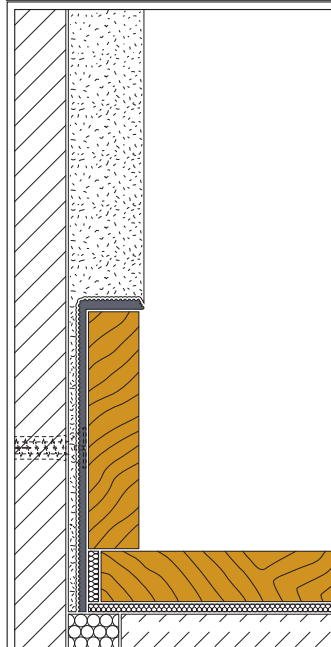
Vor der Montage sind mindestens 2 bis 3 Arbeitsproben anzufertigen. Beginnen Sie stets mit dem Herstellen von Außenecken.

## ! ACHTUNG !



**Die genaue Montagehöhe des Profils richtet sich nach der durch die Bauleitung festgelegte Oberfläche Fertigfußboden (OKFF)**

## ALTERNATIV



Alternativ können in die Profile der Serie B auch Holzeinlagen eingebracht werden. Bitte beachten Sie hier den gesonderten Montagehinweis.

# Montagehinweis

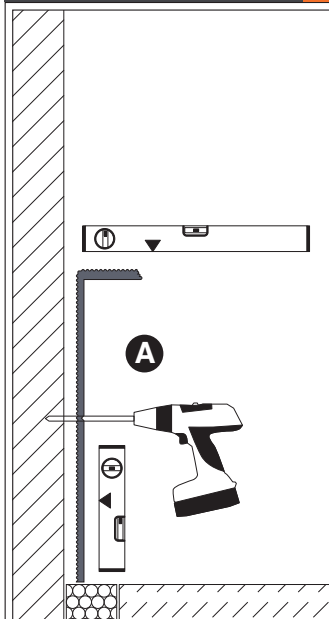
Sockelleisten B62-13-BE11-RF-PB

Unterputz ► Bodeneinlage

# ALU-PLAN®

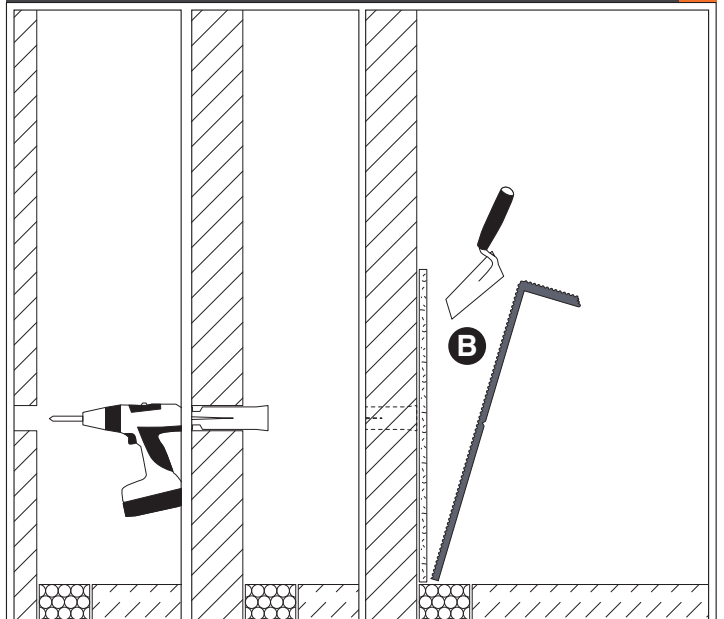
SEITE 2 / 2

## VORMONTAGE 2



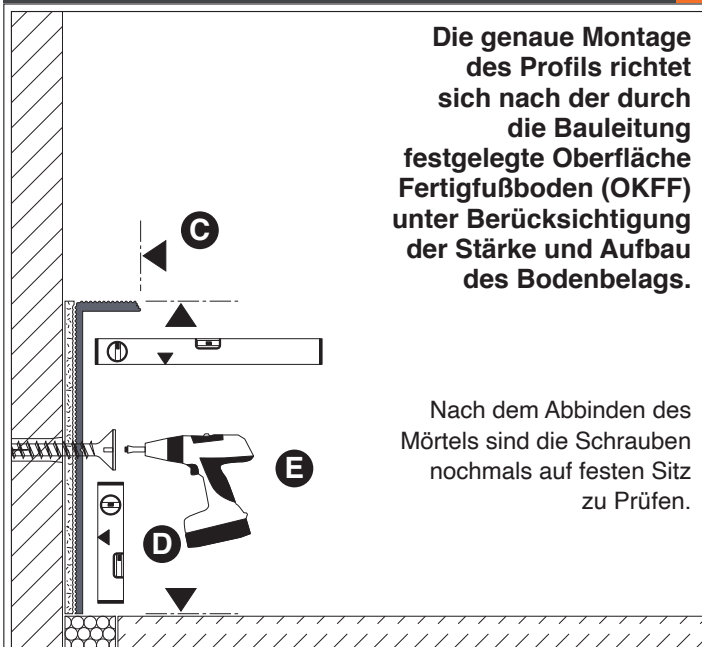
(A) Nach dem Profilzuschnitt das Profil an der Wand unter Berücksichtigung der OKFF ausrichten, anhalten und Löcher anreißen. Vorbohren und Dübel setzen.

## HINTERFÜTTERN / AUSRICHTEN 3



(B) Profile müssen im Zuge der Montage mit pastösem Mörtel (Gips-Ansetzbinder o.Ä.) hinterfüllt und mit einem Richtscheit abgezogen werden. Im Zuge der Montage ist die (C) vorgesehene Mindestputzstärke zu berücksichtigen. Nötigenfalls mittels Fliesenlegerkeile oder Gummiringe im unmittelbaren Schraubenbereich hinterlegen. Anschließend Schrauben durchsetzen.

## MONTAGE 4

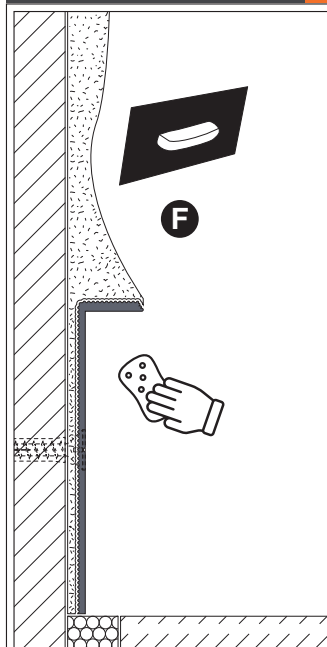


Die genaue Montage des Profils richtet sich nach der durch die Bauleitung festgelegte Oberfläche Fertigfußboden (OKFF) unter Berücksichtigung der Stärke und Aufbau des Bodenbelags.

Nach dem Abbinden des Mörtels sind die Schrauben nochmals auf festen Sitz zu prüfen.

Die Profile sind (D) verwindungsfrei, waagrecht, lotrecht und fluchtrecht zu montieren. Wahlweise kann das Profil mit auch mit einem Fliesenkleber (bei Beton geeigneter Baukleber) angeklebt werden. (E) Die Montage durch Anschrauben wird empfohlen. Bei einer Befestigung mit Senkkopf-Schrauben, müssen diese flächenbündig abschließen.

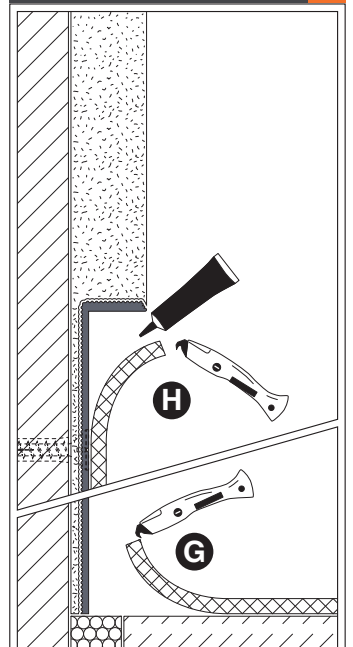
## BEISPACHTELN 5



Nach der Montage dient das eingebaute Profil (F) als Putzlehre.

**Bitte das Profil gleich nach den Putzarbeiten reinigen.**

## BODENBELAG 6



Nach Ende der Trockenbau bzw. Putzarbeiten können die (G) Bodenbeläge montiert und (H) in das Profil eingeklebt werden.